



ЭЛЕКТРОНИКА

# **РУКОВОДСТВО ПОЛЬЗОВАТЕЛЯ**

## **Преобразователь интерфейсов**

### **iRZ TE10.A**



## Содержание

<b>1. Введение.....</b>	<b>3</b>
1.1. Описание документа .....	3
1.2. Служебная информация .....	3
<b>2. Общая информация.....</b>	<b>4</b>
2.1. Назначение устройства .....	4
2.2. Внешний вид устройства.....	4
<b>3. Подключение и настройка.....</b>	<b>5</b>
3.1. Настройка устройства в качестве TCP-клиента.....	5
3.2. Настройка устройства в качестве TCP-сервера .....	6
3.3. Подключение.....	7
3.4. Сброс настроек .....	7
<b>4. Поддержка .....</b>	<b>8</b>



## 1. Введение

### 1.1. Описание документа

Данный документ описывает преобразователь интерфейсов TE10.A, а также настройку данного устройства для работы со счетчиками по интерфейсу RS232.

### 1.2. Служебная информация

Версия документа	Дата публикации
1.0	16.03.2017



## 2. Общая информация

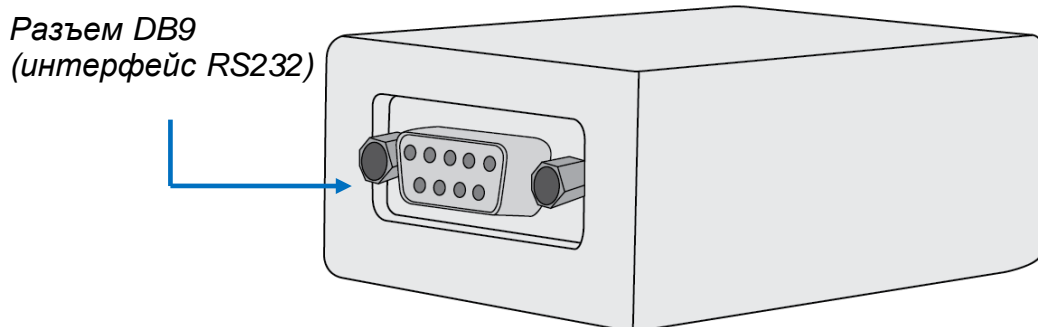
### 2.1. Назначение устройства

**TE10.A** – преобразователь интерфейсов RS232-Ethernet предназначен для опроса счетчиков. Для передачи данных от счетчика необходимо:

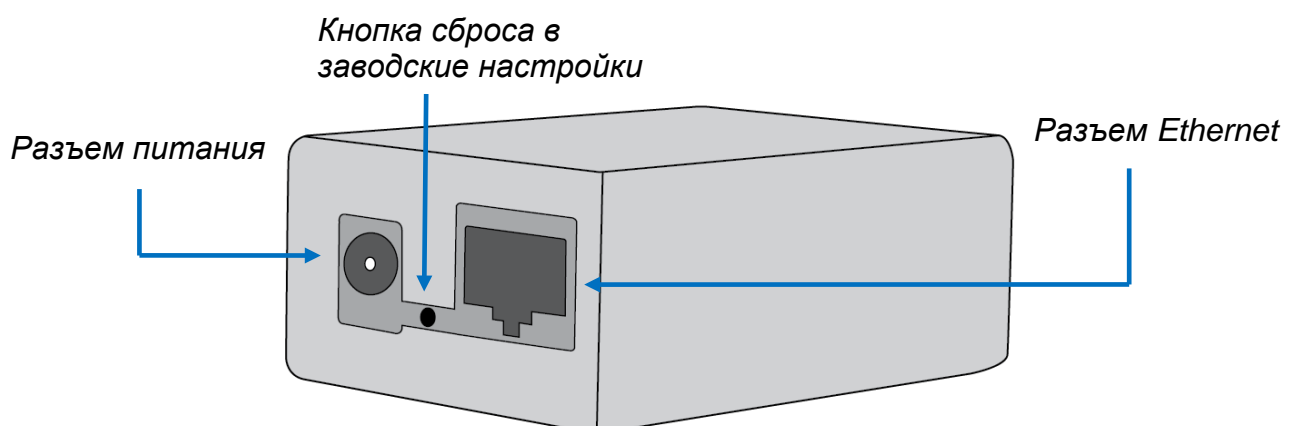
1. Интернет-канал со статичным IP-адресом;
2. Настроить TE10.A на работу с выделенным IP-адресом;
3. Подключить счетчик к TE10.A через разъем DB9 (интерфейс RS232), а интернет-канал через разъем Ethernet;
4. Подключить к TE10.A питание (рекомендуется БП: 5 В, 500 мА);

### 2.2. Внешний вид устройства

TE10.A представляет собой компактное устройство (68 x 46 x 25 мм) с разъемами для подключения.



**Рис. 1.** Сторона RS232



**Рис. 2.** Сторона Питание/Ethernet

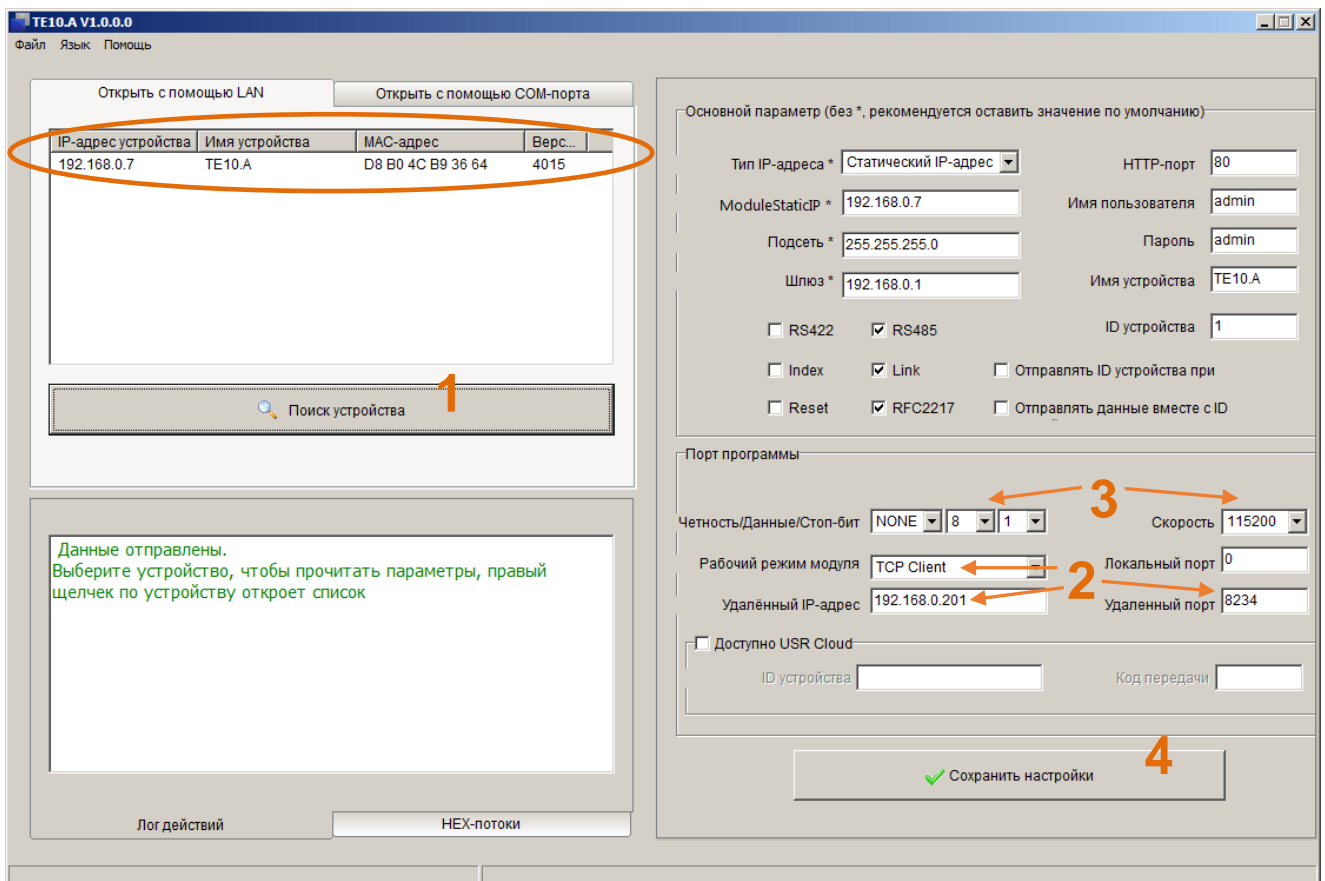


### 3. Подключение и настройка

#### 3.1. Настройка устройства в качестве TCP-клиента

Для настройки устройства TE10.A используется программа TE10.A.

Подключите устройство к роутеру домашней сети через Ethernet-кабель и запустите программу:



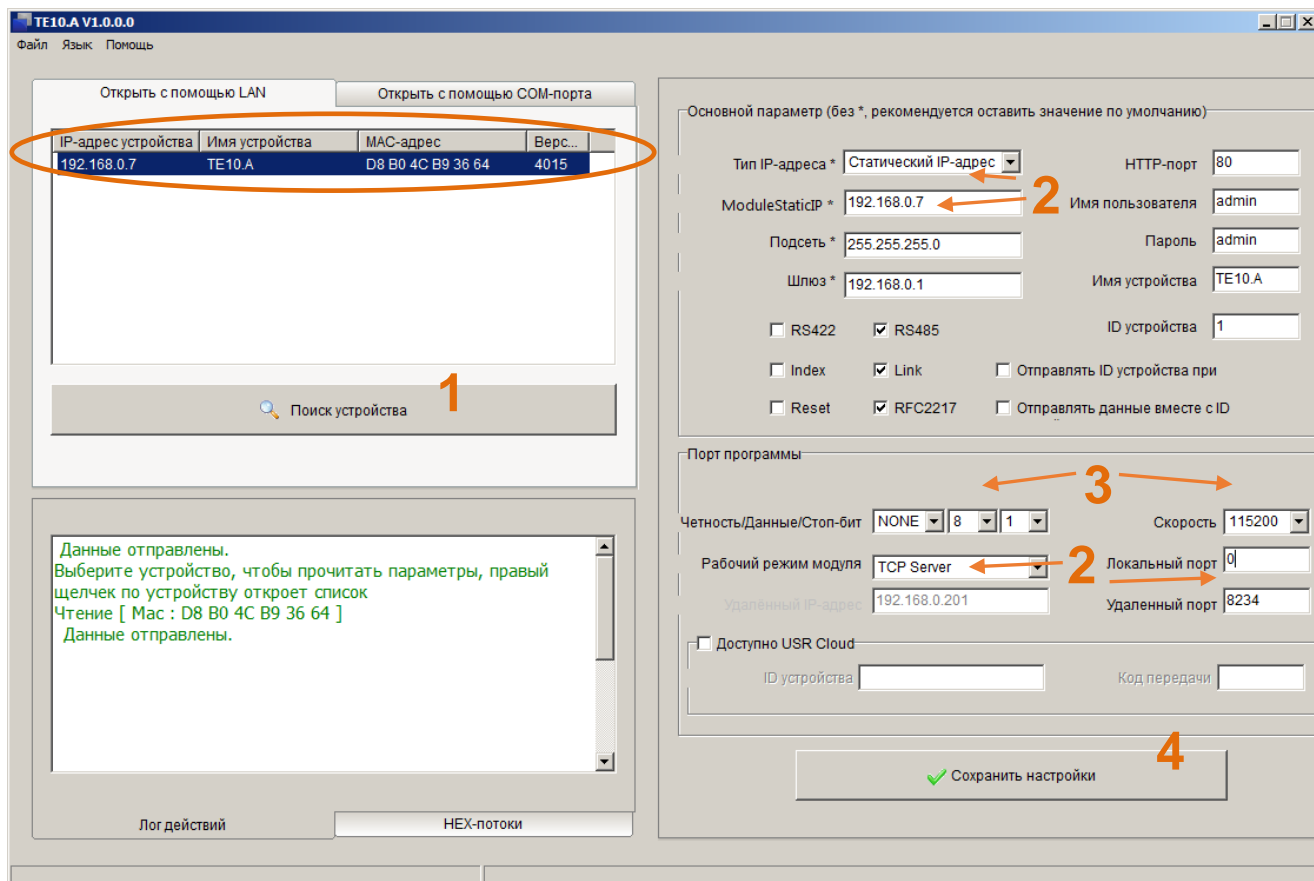
1. Выберите вкладку «Открыть с помощью LAN» и нажмите кнопку «Поиск устройства»;  
Будет произведен поиск, в окне появится строка с устройством TE10.A, в которой указаны IP-адрес, имя, MAC-адрес и версия подключенного устройства (например: 192.168.0.7 : TE10.A : D8 B0 4C B9 36 64 : 4015).  
Если устройств несколько, выберите то, которое необходимо настроить, и справа откроется окно с настройками.
2. Выберите «Рабочий режим модуля» - «TCP-клиент», и укажите «Удаленный IP-адрес» и «Удаленный порт» (это адрес и порт устройства, к которому TE10.A будет подключаться).  
При необходимости задайте сетевые параметры устройства: тип IP-адреса, ModuleStaticIP, подсеть, шлюз и др. параметры в блоке «Основной параметр»;
3. При необходимости, задайте параметры COM-порта: «Четность/Данные/Стоп-бит», «скорость»;
4. Нажмите кнопку «Сохранить настройки».



### 3.2. Настройка устройства в качестве TCP-сервера

Для настройки устройства TE10.A используется программа TE-10.A.

Подключите устройство к роутеру домашней сети через Ethernet-кабель и запустите программу:



1. Выберите вкладку «Открыть с помощью LAN» и нажмите кнопку «Поиск устройства»;  
Будет произведен поиск, в окне появится строка с устройством TE10.A, в которой указаны IP-адрес, имя, MAC-адрес и версия подключенного устройства (например: 192.168.0.7 : TE10.A : D8 B0 4C B9 36 64 : 4015).  
Если устройств несколько, выберите то, которое необходимо настроить, и справа откроется окно с настройками.
2. Выберите «Рабочий режим модуля» - «TCP-сервер», установите «Тип IP-адреса» - Статический IP-адрес и укажите «ModuleStaticIP» и «Локальный порт» (IP-адрес и порт устройства, на который будут подключаться удаленные клиенты).  
При необходимости задайте сетевые параметры устройства: подсеть, шлюз и др. параметры в блоке «Основной параметр»;
3. При необходимости, задайте параметры COM-порта: «Четность/Данные/Стоп-бит», «скорость»;
4. Нажмите кнопку «Сохранить настройки».



### **3.3. Подключение**

После настройки устройства, его можно подключать к счетчику:

1. Подключите устройство к счетчику через разъем DB9 (интерфейс RS232);
2. Подключите к устройству кабель Ethernet;
3. Подключите питание.

### **3.4. Сброс настроек**

Для сброса на заводские настройки: нажмите и удерживайте в течении трех секунд кнопку Сброса (кнопка между разъемом питания и Ethernet).



## 4. Поддержка

Новые версии документации и программного обеспечения Вы всегда можете получить, используя следующую контактную информацию:

сайт компании в Интернете:	<a href="http://www.radiofid.ru">www.radiofid.ru</a>
тел. в Санкт-Петербурге:	+7 (812) 318 18 19
e-mail:	<a href="mailto:support@radiofid.ru">support@radiofid.ru</a>

Наши специалисты всегда готовы ответить на все Ваши вопросы, помочь в установке, настройке и устранении проблемных ситуаций при эксплуатации оборудования.